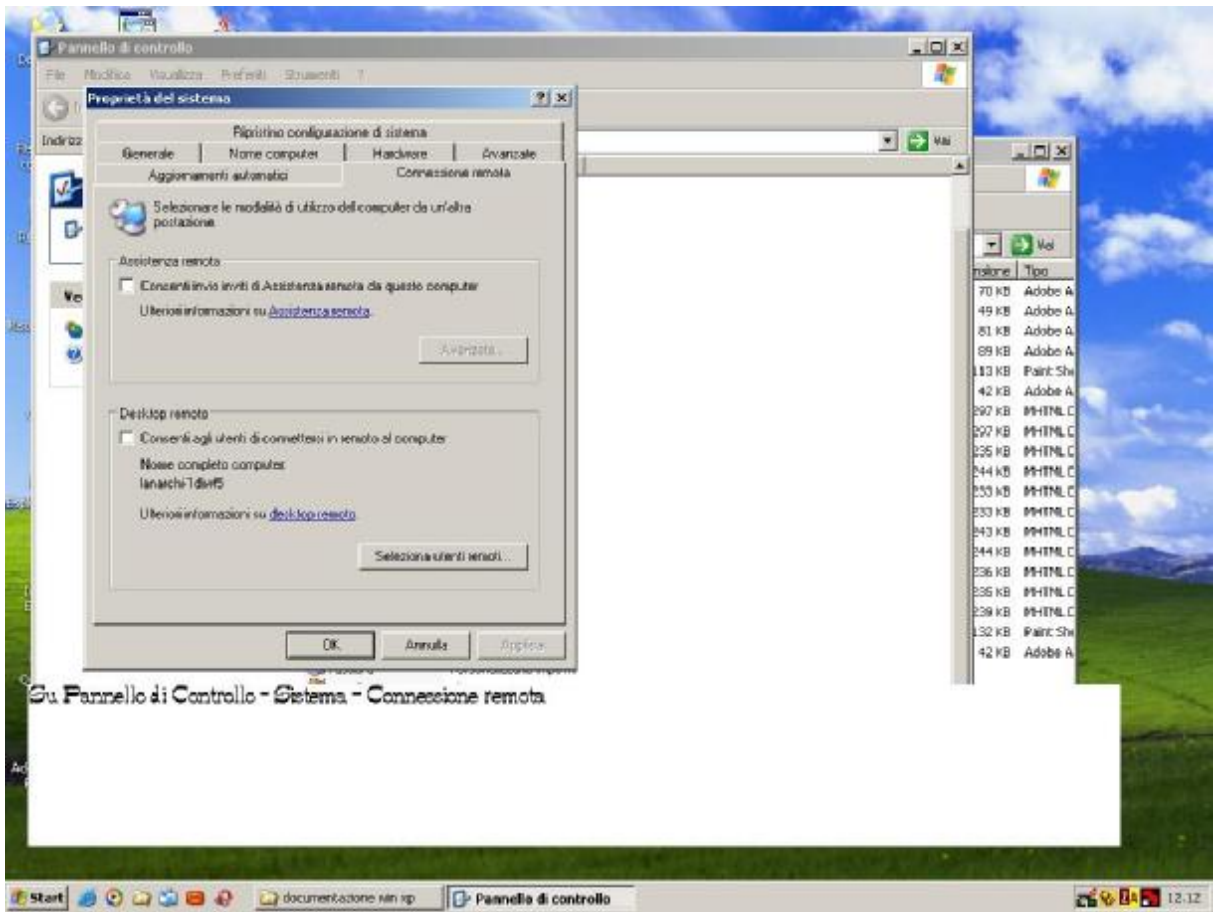


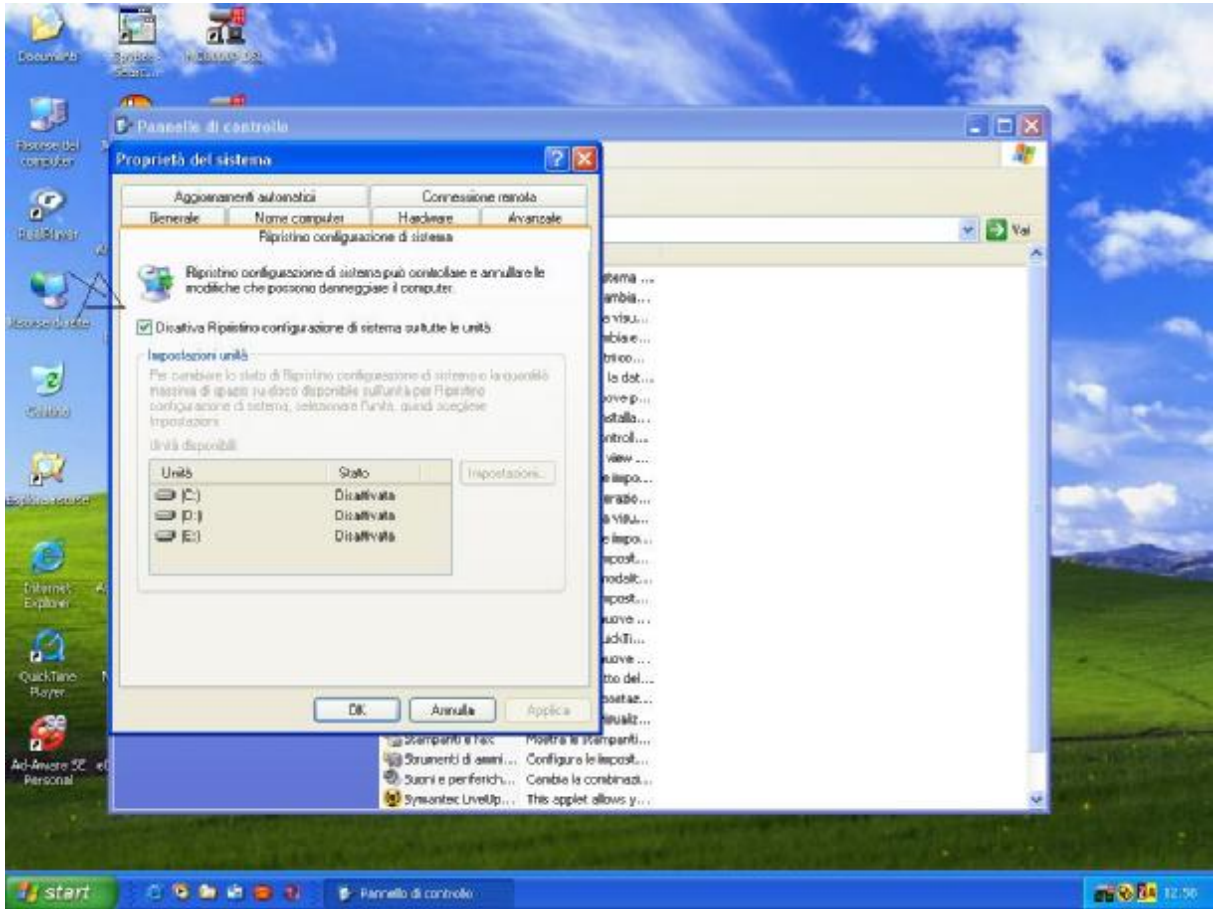
Ottimizzazione servizi di Windows Xp

Appunti Vari

06/03/2007

Francesco Guglielmino





Start- Esegui – Services.msc – in Servizi di Windows xp selezionare il servizio e con il doppio click si avvia una serie di opzioni ; in generale avete il tipo di avvio : Automatico – Manuale – Disattivato , una volta selezionato il tipo di avvio cliccare su “Applica” ed “Ok” , se il servizio è avviato , cliccare su “arresta” .

Accesso periferica Human Interface (Human Interface Device Access)

E' un servizio che permette al sistema operativo di gestire correttamente le periferiche HID, come i pulsanti "speciali" delle tastiere e gli scanner "one touch". Personalmente lo mantengo disattivato, e nonostante abbia un joystick che si proclama HID, funziona perfettamente anche a servizio inattivo: in conclusione, disabilitatelo, ma ricordate di riportarlo in automatico in caso qualche periferica smetta di funzionare.

Disabilitato

- Necessita di Remote Procedure Call

Accesso rete (NetLogon)

Necessario per fare login su domini NT, in normali workgroup è assolutamente inutile. Impostatelo allo stesso modo di IPSEC Services

Disabilitato

- Necessita di Workstation

Accesso secondario (Secondary Logon)

Permette ad un utente standard di eseguire programmi con i privilegi di amministratore. Può essere utile in alcuni ambiti di multiutenza, ma nell'uso tipico è superfluo.

Disabilitato

Acquisizione di immagini di Windows (WIA) (Windows Image Acquisition (WIA))

Necessario per utilizzare correttamente scanner e alcune webcam: se non avete questi dispositivi, disabilitate, se li avete, potete tentare di disabilitare lo stesso: secondo alcuni, infatti, la maggior parte dei device funziona anche a servizio chiuso.

Disabilitato

- Necessita di Remote Procedure Call

Aggiornamenti automatici (Automatic Updates)

Una delle principali nuove funzioni di Windows XP è la possibilità di mantenersi aggiornato automaticamente: personalmente preferisco selezionare manualmente da <http://windowsupdate.com> quali aggiornamenti scaricarmi e quali no, anche perché la maggior parte degli update occupano svariati MB, e quindi disabilito completamente questo servizio (anche l'equivalente scheda sotto "Proprietà del Sistema" verrà oscurata): se però temete di dimenticarvi un aggiornamento o preferite non perdere tempo in manutenzione, selezionate Automatico

Update Manuali --> disabilitato

Update Automatici --> automatico

Allarmi (Alerter)

Notifica gli utenti di avvisi riguardanti il sistema. In circostanze standard è assolutamente inutile.

Disabilitato

- Necessita di Workstation

Applicazione di sistema COM+ (COM+ System Application)

Un altro componente di appoggio per le applicazioni COM+: impostatelo come COM+ Event System

Disabilitato

- Necessita di Remote Procedure Call

Archivi rimovibili (Removable Storage)

Controlla alcuni aspetti di unità esterne di archiviazione, come dispositivi Zip, Jaz e simili. In caso non abbiate questi dispositivi, potete disattivarlo per risparmiare parecchie risorse. Al primo riavvio il vostro lettore CD potrebbe dare qualche problema: se così fosse, riavviate di nuovo e tutto si risolverà.

Disabilitato

- Necessita di Remote Procedure Call

Archiviazione protetta (Protected Storage)

Un servizio comodo, ma pericoloso: vi permette di salvare password, nomi, dati di connessione e la funzione "Completamento Automatico", evitando di doverle ridigitare ogni volta. Dicevamo anche pericoloso: queste informazioni sono sì criptate, ma sono pur sempre presenti: non è detto che domani un intruso non riesca a decodificarle... In linea di massima però, tenerlo attivo fa risparmiare un sacco di tempo.

Automatico

- Necessita di Remote Procedure Call

Audio Windows (Windows Audio)

La voce del vostro pc: se volete ammutolire tutto il sistema agite qui.

Automatico

- Necessita di Plug and Play, Remote Procedure Call

Auto Connection Manager di Accesso remoto (Remote Access Automatic Connection Manager)

E' il responsabile della richiesta di connessione alla rete ogni qualvolta provate ad agganciarvi ad un servizio remoto: se ad esempio siete offline e provate a controllare la posta, questo componente fa comparire la finestra con la richiesta dei dati necessari (nome, password ecc) per collegarsi a Internet. Per quanto mi riguarda, è una funzione che detesto, e quindi la disabilito.

Disabilitato

- Necessita di Remote Access Connection Manager, Telephony

Avvisi e registri di prestazioni (Performance Logs and Alert)

L'idea è buona: nei momenti di inattività, il sistema analizza le performance e le rende visibili con l'event viewer per poter capire le cause dei rallentamenti e incrementare così la velocità: sfortunatamente il rapporto "risorse richieste/velocità acquisita" non è vincente, e vi consiglio quindi di disabilitare questo servizio.

Disabilitato

Browser di computer (Computer Browser)

Su reti LAN o WAN molto vaste (no, quella tra il vostro computer e quello di vostro fratello non è molto vasta), un computer detto "master browser" si occupa di tenere in cache i DNS risolti di LAN onde evitare di dover far girare richieste ridondanti: tale cache viene ripulita ogni 10 minuti circa. Come potete facilmente intuire, in una piccola rete questo servizio è inutile e può essere rimosso senza nessun problema. In caso doveste avere qualche problema a vedere gli altri computer in rete (in una occasione mi è successo) impostate questo servizio su Automatico.

Disabilitato

- Necessita di Server, Workstation

parte 03

Client DHCP (DHCP Client)

Permette al vostro sistema di ottenere un indirizzo IP valido da un server di assegnazione DHCP remoto. Nella configurazione che stiamo esaminando è assolutamente indispensabile.

Automatico

Client DNS (DNS Client)

Si occupa di cachare (non è una parolaccia) i DNS risolti, pulire la cache di tanto in tanto e, in generale, di gestire i DNS. Per qualche strana ragione, anche disattivandolo tutto funziona correttamente, tranne per la funzione "Ripara connessione di rete" che, se usata, in alcuni casi dà un errore (pur riparando correttamente).

Manuale (in caso sorgessero problemi alla LAN, impostare *Automatico*)

ClipBook (ClipBook)

Permette di condividere (non chiedetemi come perché non ne ho idea) la clipboard con altri computer. A meno che non sappiate esattamente che vi serva, potete disabilitare.

Disabilitato

- Necessita di Network DDE

Compatibilità di Cambio rapido utente (Fast User Switching Compatibility)

A meno che non utilizziate questa feature (improbabile), disattivate pure questo servizio.

Disabilitato

- Necessita di Terminal Services

Condivisione desktop remoto di NetMeeting (NetMeeting Remote Desktop Sharing)

Questa feature permette di condividere il vostro desktop mediante NetMeeting: a meno che non abbiate questa esigenza (perché dovrete?) è vivamente consigliabile disabilitare questa funzione: Remote Desktop rimarrà comunque disponibile.

Disabilitato

Connection Manager di Accesso remoto (Remote Access Connection Manager)

Un componente essenziale per la connessione ad Internet: impostatelo attivo o Manuale, in ogni modo, partirà all'avvio del pc.

Manuale

- Necessita di Telephony

Connessioni di rete (Network Connection)

Il componente centrale per la gestione delle connessioni di rete, tra cui Internet e LAN. Assolutamente vitale. Fortunatamente il sistema riesce ad avviarlo alla bisogna.

Manuale

- Necessita di Remote Procedure Call

Copia replicata del volume (Volume Shadow Copy)

Da impostare in relazione a MS Shadow Copy Provider

Disabilitato

- Necessita di Remote Procedure Call

DDE di rete (Network DDE)

Un componente d'appoggio per Network DDE DSSM.

Disabilitato

- Necessita di Network DDE DSSM

DDE DSDM di rete (Network DDE DSSM)

Un servizio di cui non ho rilevato alcuna necessità, se non per la dipendenza del sopraccitato ClipBook. Eccezion fatta per questa funzione, disattivandolo tutto funziona perfettamente.

Disabilitato

parte 04

Distributed Transaction Coordinator (Distributed Transaction Coordinator)

Una funzione legata alle funzioni dei server ad alto utilizzo. Può essere tranquillamente Disabilitata.

Disabilitato

- Necessita di Remote Procedure Call, Security Account Manager

Estensioni driver di Strumentazione gestione Windows (Windows Management Instrumentation Driver Extension)

Il componente ausiliario di Windows Management Instrumentation

Manuale

Firewall della connessione Internet (ICF) / Condivisione connessione Internet (ICS) (Internet Connection Firewall / Internet Connection Sharing)

Se utilizzate questi due ottimi servizi, impostate un avvio Automatico. In caso queste due funzioni non vi servissero (ad esempio perché usate Zone Alarm), disattivatelo pure.

Automatico

- Necessita di Application Layer Gateway Service, Network Connection, Network Location Awareness, Remote Access Connection Manager

Gestione account di protezione (SAM) (Security Account Manager)

Salva informazioni sugli account locali: se desiderate fare autologin, impostare criteri di protezione, o applicare policy particolari, questo servizio è indispensabile.

Automatico

- Necessita di Remote Procedure Call

Gestione applicazione (Application Managment)

Gestisce le installazioni/disinstallazioni. Visto che l'unico scopo del pc non è installare nuovo software (anche se a vedere alcuni ne viene il dubbio), permettiamo al sistema di attivarlo alla bisogna

Manuale

Gestione dischi logici (Logical Disk Manager)

Permette di compiere alcune operazioni di manutenzione su dischi logici o rimovibili. Disattivando tale servizio non dovrete avere alcun problema

Disabilitato

- Necessita di Plug and Play, Remote Procedure Call

Gestione sessione di assistenza mediante desktop remoto (Remote Desktop Help Session Manager)

Nonostante il nome, decisamente fuorviante, questo servizio si riferisce a Remote Assistance. Se state leggendo questa guida, significa che non avete bisogno di assistenza da terze parti, e potete quindi chiudere il servizio, risparmiando tra l'altro circa 3 MB di ram, e chiudendo una possibile falla di sicurezza. Remote Desktop rimarrà comunque funzionante.

Disabilitato

- Necessita di Remote Procedure Call

Gruppo di continuità (Uninterruptible Power Supply)

Gestisce le funzionalità avanzate degli UPS: se avete questa periferica, lasciate il servizio come sta, altrimenti disattivate pure.

Disabilitato

Guida in linea e supporto tecnico (Help and Support)

Un servizio dal comportamento alquanto strano: anche disabilitandolo, come vi suggerisco di fare, viene riportato in "Automatico" la prima volta che usate la guida di Windows..

Disabilitato

- Necessita di Remote Procedure Call

parte 05

Helper NetBIOS di TCP/IP (TCP/IP NetBIOS Helper Service)

Mantiene il supporto a NetBIOS appoggiandosi a TCP/IP: se la vostra rete non fa uso di NetBIOS (un vecchio e fallatissimo protocollo), potete tranquillamente disattivarlo. In caso i vostri programmi di filesharing comincino a comportarsi in modo strano, riattivatelo.

Disabilitato

Helper smart card (Smart Card Helper)

Componente di appoggio di Smart Card, impostatelo di conseguenza.

Disabilitato

Host di periferiche Plug and Play universali (Universal Plug and Play Device Host)

Il secondo componente (quello "server", per la precisione), assieme a SSDP Discovery Service (che vedrete dopo nella lista), della tecnologia Universal Plug and Play: per le stesse ragioni chiudere questo servizio è altamente consigliato.

Disabilitato

- Necessita di SSDP Discovery Service

Manutenzione collegamenti distribuiti client (Distributed Link Tracking Client)

Un sistema efficiente per mantenere validi i link su drive di rete: nel caso in cui dal pc "pippo" io crei un link ad un file sul sistema "paperino", il servizio avvertirà qualora il sistema "paperino" cambiasse nome, e l'indirizzo del link verrebbe modificato automaticamente restando valido. Non ho avuto modo di testare questo servizio, che sembra molto comodo: quello che ho verificato è che questa comodità costa fino a 4 MB di ram. Meglio disabilitarlo e usare un po' di attenzione.

Disabilitato

- Necessita di Remote Procedure Call

Messenger (Messenger)

Permette di ricevere i messaggi via rete. Come più volte ribadito anche da Microsoft, si tratta di un servizio indipendente da Windows Messenger. Se siete sicuri che questa interessante feature non vi interessa, potete liberare qualche risorsa.

Disabilitato

- Necessita di Plug and Play, Remote Procedure Call, Workstation

MS Software Shadow Copy Provider (MS Shadow Copy Provider)

Un servizio di appoggio per alcune applicazioni di backup, ad esempio lo stesso Ms Backup incluso in Windows. Forse anche altri software come Ghost (la parte Windows) o Drive Image ne potrebbero necessitare: meglio quindi impostarlo come Manuale.

Manuale

- Necessita di Remote Procedure Call

NLA (Network Location Awareness) (Network Location Awareness (NLA))

Un componente fondamentale per il pc gateway che condivide la connessione mediante Internet Connection Sharing. Parte da solo alla bisogna

Manuale

Notifica eventi di sistema (System Event Notification)

Un ennesimo monitor per le attività del sistema operativo.

Disabilitato

- Necessita di COM+ Event Notification

parte 06

Numero di serie del supporto portatile (Portable Media Serial Number)

Se avete un lettore MP3 o simili, questo servizio legge il numero di serie del prodotto ogni qualvolta lo collegate al pc: dalle prove effettuate da alcuni collaboratori, è risultato che anche disabilitandolo il collegamento funzioni lo stesso.

Disabilitato

Ora di Windows (Windows Time)

Un componente che ha un compito molto interessante: mantiene l'orologio del vostro pc sincronizzato con quello mondiale. L'idea è carina, peccato solo che occupa parecchie risorse e necessita inoltre di "Operazioni Pianificate", un servizio che avevamo deciso di sopprimere. Per ovviare alla sua disabilitazione, di tanto intanto fate un salto sul sito dell'istituto Galileo Galilei di Torino, dove troverete l'ora campione per l'Italia.

Disabilitato

Plug and Play (Plug and Play)

Il centro nevralgico del riconoscimento periferiche hardware di Windows: cambiarne lo stato iniziale è assai pericoloso per la stabilità generale del sistema.

Automatico

Provider supporto protezione LM NT (NT LM Security Support Provider)

Un componente riservato ai grandi server che permettono il routing di messaggi o un collegamento Telnet

Disabilitato

QoS RSVP (QoS RSPV)

Il famoso servizio "Quality of Service", di cui abbiamo già parlato in questo articolo. Oltre a rimuovere la funzione, è preferibile anche disabilitare il servizio per risparmiare risorse.

Disabilitato

- Necessita di Remote Procedure Call

Registro di sistema remoto (Remote Registry Service)

Sotto Windows XP Pro, permette ad un utente remoto di modificare il vostro registro di sistema: una funzione potenzialmente pericolosa da chiudere subito!

Disabilitato

Registro eventi (Event Log)

“Registra” tutti gli avvisi e i problemi del sistema, permettendovi di visualizzarli tramite il programma di amministrazione “Event View”. Se il vostro sistema ha un problema, la registrazione degli eventi vi permetterà di capire prima e più agevolmente da cosa è causato. Inoltre, questo servizio è fondamentale per accedere a

Internet da LAN

Automatico

Rilevamento hardware shell (Shell Hardware Detection)

Un componente di precisione che attribuisce ad alcuni device come smartmedia, dvd, masterizzatori, cd drive eccetera i relativi nomi sotto “Risorse del Computer”: disattivandolo qualche nome potrebbe essere sbagliato, ma le funzionalità saranno ancora presenti e risparmierete risorse.

Disabilitato

- Necessita di Remote Proc**parte 07**

Routing e Accesso remoto (Routing and Remote Access)

E' disabilitato di default: attivandolo si per permettere l'accesso remoti alla rete locale tramite protocollo sicuro VPN. Attivando questo servizio, vedrete una nuova icona in “Connessioni di Rete” da dove potrete gestire le connessioni in entrata.

Disabilitato

- Necessita di Remote Procedure Call

RPC (Remote Procedure Call)

Un servizio fondamentale per poter utilizzare il sistema: non è possibile modificarne lo stato (sotto Windows 2000 era possibile, e causava l'impossibilità di accedere al sistema operativo)

Automatico

RPC Locator (Remote Procedure Call (RPC) Locator)

Un servizio per la gestione dei database RPC: dopo diverse prove, ho notato che anche disabilitandolo tutto funziona regolarmente. In ogni caso, vista la complessità di RPC, impostarlo in Manuale piuttosto che in disattivato è una scelta saggia. Se qualche componente di rete smettesse di funzionare, provate a riabilitarlo.

Manuale

- Necessita di Workstation

Scheda WMI Performance (WMI Performance Adapter)

Un componente di analisi della strumentazione di Windows: disabilitate pure.

Disabilitato

- Necessita di Remote Procedure Call

Server (Server)

Come indica il nome, svolge tutte le funzioni tipiche di un server di rete, quali il routing, la gestione di e-mail e domini: le piccole reti domestiche ne necessitano comunque per la condivisione di file e stampanti.

Automatico

Servizi di crittografia (Cryptographic Services)

Il supervisore delle firme digitali di driver, applet, vcard, eccetera: settandolo come Automatico, il sistema vi avvertirà qual'ora vengano installati driver non certificati da Microsoft o il sito che state visitando abbia una firma non corretta. Tale servizio è inoltre indispensabile se avete scelto di aggiornare automaticamente in vostro sistema mediante Automatic Updates. Se avete optato per gli aggiornamenti manuali potete invece tranquillamente impostarlo come Manuale.

Manuale

- Necessita di Remote Procedure Call

Servizi IPSEC (IPSEC Services)

Da utilizzare solamente se dovete fare login su un dominio NT (molto improbabile in ambito domestico, molto probabile in ambito aziendale).

Disabilitato

- Necessita di Remote Procedure Call

Servizi terminal (Terminal Services)

Permette di loggarsi da remoto sul computer locale: è un componente essenziale per "Cambio Rapido Utente" e "Remote Desktop": a meno che non necessitate di queste funzionalità, potete disattivare il servizio. Ricordate però che "Remote Desktop" non funzionerà più.

Disabilitato

- Necessita di Remote Procedure Call

parte 08

Servizio amministrativo di Gestione disco logico (Logical Disk Manager Administrative Service)

Da impostare in relazione a Logical Disk Manager

- Necessita di Logical Disk Manager, Plug and Play, Remote Procedure Call

Servizio COM di masterizzazione CD IMAPI (IMAPI CD-Burning Service)

Se avete un masterizzatore, ecco il servizio che lo controlla: per utilizzare la funzione di masterizzazione di Windows XP, impostatelo come "Automatico"; se invece utilizzate software di terze parti (Nero, EasyCD, Feurio, Clone CD ecc), impostatelo come Manuale, verrà attivato alla bisogna.

Manuale / Automatico per masterizzare da shell

Servizio di indicizzazione (Indexing Service)

Se ancora non l'avete rimosso come componente opzionale, è giunto il momento di liberarvi definitivamente di questo divoratore-risorse, una vera piaga per la stabilità e la velocità del sistema.

Disabilitato

- Necessita di Remote Procedure Call

Servizio di rilevamento SSDP (SSDP Discovery Service)

Uno dei due componenti di Universal Plug and Play, una tecnologia che ha avuto una modesta fortuna rispetto alle aspettative e che risente di un buco (sarebbe meglio dire "una voragine") di sicurezza: chiudere questo servizio è altamente consigliato.

Disabilitato

Servizio di segnalazione errori (Error Reporting Service)

Di default, Windows XP si propone di inviare a Microsoft informazioni sul vostro sistema ogni qualvolta si verifica un crash, in modo da permettere all'azienda di rilasciare patch per i problemi più comuni. Se questa funzione non vi piace (come al sottoscritto), disabilitate pure questo servizio. Oltre a un po' di privacy, libererete anche un po' di risorse.

Disabilitato

- Necessita di Remote Procedure Call

Servizio Gateway di livello applicazione (Application Layer Gateway Service)

E' indispensabile per gestire il traffico Internet, ma fortunatamente può essere lanciato solo alla bisogna.

Manuale

Servizio Ripristino configurazione di sistema (System Restore Service)

Arrestando questo servizio eliminerete del tutto il famoso "System Restore", una funzionalità sopravvalutata e piuttosto invadente. Chiudendo il servizio, la relativa scheda sotto "Proprietà di Sistema" sarà oscurata.

Disabilitato

- Necessita di Remote Procedure Call

Servizio trasferimento intelligente in background (Background Intelligent Transfer Service)

In caso di server con protocollo http 1.1 (una ristrettissima parte per quello che ne so), questo servizio vi permette di riprendere il download anche dopo aver spento il sistema o aver fatto logoff (il download dovrebbe riprendere automaticamente al primo accesso al pc). Non ho avuto modo di testare questa funzione, ma per quanto mi riguarda il buon vecchio getright è ancora lo strumento migliore per gestire i download.

Disabilitato

- Necessita di Remote Procedure Call, Workstation

parte 09

Sistema di eventi COM+ (COM+ Event System)

Uhm, un servizio complesso: per quanto mi riguarda, non conosco nessun software che faccia già uso di COM+, e quindi in linea di massima posso consigliarvi di disattivarlo, oppure di settarlo su Manuale. Per verificare che effettivamente nessun programma utilizzi COM+, portatevi su "C:\Program Files\ComPlus Applications": se la cartella è vuota, avete ottime possibilità che la disabilitazione del servizio non crei fastidi. Se però utilizzate IIS, portate questo servizio su Manuale.

Disabilitato / Manuale se usate IIS

- Necessita di Remote Procedure Call

Smart Card (Smart Card)

Se avete un lettore di smart card collegato al pc (cosa altamente improbabile) lasciatelo su Automatico, in caso contrario....sapete cosa fare.

Disabilitato

- Necessita di Plug and Play

Spooler di stampa (Print Spooler)

Il gestore della stampante: modificando questo servizio non sarete più in grado di utilizzare le stampanti, né locali né di rete. A meno che non abbiate la stampante (altamente improbabile) lasciate questo servizio su Automatico.

Automatico

- Necessita di Remote Procedure Call

Strumentazione gestione Windows (Windows Management Instrumentation)

Un componente della strumentazione di Windows: disabilitarlo non ne impedirà il funzionamento, ma molti componenti potrebbero non funzionare correttamente.

automatico

- Necessita di Event Log, Remote Procedure Call

Telefonia (Telephony)

Un componente indispensabile per collegarsi a Internet: lasciatelo così com'è.

Automatico

- Necessita di Plug and Play, Remote Procedure Call

Telnet (Telnet)

Windows XP Pro permette di accedere via Telnet da remoto: purtroppo questo vecchio protocollo espone a grossi rischi di sicurezza, per non parlare di un abuso di risorse. Altamente consigliato disattivarlo, questo non precluderà la possibilità di eseguire connessioni Telnet verso altri sistemi.

Disabilitato

- NT LM Security Support Provider

parte 10

Temi (Themes)

Vi piacciono i bottoni grandi e colorati di Windows XP? Ebbene, non disattivate questo servizio. Se invece vi accontentate della solita e grigia interfaccia di Windows, bloccando questo servizio risparmierete fino a 10MB di ram.

Automatico

Upload Manager (Upload Manager)

Da quello che ho potuto verificare, si tratta della controparte "upload" di Background Intelligent Transfer Service: per le stesse ragioni, può essere chiuso senza problemi

Disabilitato

- Necessita di Remote Procedure Call

Utilità di pianificazione (Task Scheduler)

Il servizio "Operazioni Pianificate" permette di pianificare l'esecuzione di programmi o comandi tramite l'apposita voce del Pannello di Controllo: benché sia un servizio molto comodo in alcune occasioni, è anche molto vorace di risorse.

Disabilitato

- Necessita di Remote Procedure Call

WebClient (Webclient)

E' necessario per effettuare logon su un dominio NT, oppure per accedere ai futuri servizi erogati dalle architetture .NET

Disabilitato

Windows Installer (Windows Installer)

Il servizio per la gestione delle installazioni tramite il nuovo standard "msi" introdotto da Microsoft: impostandolo su manuale si attiverà alla bisogna.

Manuale

- Necessita di Remote Procedure Call

Workstation (Workstation)

Un componente essenziale per utilizzare il pc in LAN o su Internet: lasciatelo come sta.

Automatico

Zero Configuration reti senza fili (Wireless Zero Configuration)

Oltre ad essere un ottimo esempio del perché preferisco avere Windows in lingua inglese, questo servizio configura automaticamente i device senza fili. Se usate ancora i buoni, vecchi cavi per collegare la vostra LAN, disabilitate pure questo servizio.

Disabilitato

- Necessita di Remote Procedure Call

In Windows Xp Sp2 impostare inoltre :

Servizio Provisioning di rete – disabilitato

SSL http - Manuale

WindowsFirewall/InternetConnectionSharing - disabilitato

(utilizzate un firewall diverso da quello di Windows)

Nel caso utilizzaste una connessione
Wi-Fi dovete riattivare il servizio Zero
Configuration